

แนวทางการส่งเสริมคุณธรรมและ ความโปร่งใสของ หน่วยงานภาครัฐ (ITA)

สำหรับส่วนงานในสังกัดมหาวิทยาลัยมหิดล
ประจำปีงบประมาณ พ.ศ. 2569



หลักการและเหตุผล

การประเมินตั้งแต่ปี 2565

มหาวิทยาลัยมหิดลดำเนินการประเมินคุณธรรมและความโปร่งใสในการดำเนินงานของส่วนงานในสังกัดตามแนวทางสำนักงาน ป.ป.ช. ตั้งแต่ปีงบประมาณ พ.ศ. 2565 จนถึงปัจจุบัน เพื่อพัฒนาการดำเนินงานด้านธรรมาภิบาลตามแผนยุทธศาสตร์ มหาวิทยาลัยมหิดล ระยะ 20 ปี (พ.ศ. 2561-2580)

การยกระดับอย่างต่อเนื่อง

ส่วนงานสามารถดำเนินการให้บรรลุเป้าหมายตามแผนยุทธศาสตร์อย่างต่อเนื่อง และยกระดับการดำเนินงานให้มีความยั่งยืน จนกลายเป็นวัฒนธรรมองค์กรและส่วนหนึ่งของการกิจประจำ

การงดเว้นการประเมิน

มหาวิทยาลัยจึงงดเว้นการประเมินคุณธรรมและความโปร่งใสระดับส่วนงาน ปีงบประมาณ พ.ศ. 2569 เป็นต้นไป เพื่อให้เกิดความต่อเนื่อง ขอความร่วมมือส่วนงานขับเคลื่อน สนับสนุน และส่งเสริมการดำเนินงานด้านธรรมาภิบาลตามแนวทาง ITA

หลักการสำคัญ 3 ประการ



ส่งเสริมการพัฒนาคุณภาพที่เป็นเลิศด้าน
จริยธรรมองค์กรอย่างต่อเนื่อง

TQA/EdPEX, SDG



ขับเคลื่อนการดำเนินงานด้านธรรมาภิบาล
ตามแผนยุทธศาสตร์ฯ

แนวทาง ITA สำนักงาน ป.ป.ช. และแนวปฏิบัติธรรมาภิบาล อว.



เตรียมความพร้อมตามแนวทางข้อมูลเปิด
ภาครัฐ

มาตรฐานเว็บไซต์ 3.0 (GDC 3.0)

แนวทางการส่งเสริมคุณธรรมและความโปร่งใส (ITA)



OIT

การส่งเสริมการเปิดเผยข้อมูลสาธารณะ



IIT

การส่งเสริมการรับรู้ของผู้มีส่วนได้ส่วนเสียภายใน



EIT

การส่งเสริมการรับรู้ของผู้มีส่วนได้ส่วนเสียภายนอก

แนวทางที่ 1 OIT

เผยแพร่ข้อมูลที่พึงเปิดเผยต่อสาธารณะ 21 ประเด็น
ครอบคลุมด้านการบริหารงาน
งบประมาณ การจัดซื้อจัดจ้าง
และทรัพยากรบุคคล

แนวทางที่ 2 IIT

เสริมสร้างประสบการณ์และการ
รับรู้ของบุคลากรภายในหน่วย
งาน ด้านการปฏิบัติหน้าที่และ
ความสุจริตในการบริหารงาน

แนวทางที่ 3 EIT

มุ่งเน้นการรับรู้ของผู้รับบริการ
และผู้มีส่วนได้ส่วนเสียภายนอก
โดยเน้นความเชื่อมั่นใน
กระบวนการทำงานที่ปราศจาก
การเรียกรับผลประโยชน์



แนวทางที่ 1 OIT : การเปิดเผยข้อมูลสาธารณะ

หลักการ

- มหาวิทยาลัยขอความร่วมมือส่วนงานส่งเสริมการเปิดเผยข้อมูลสาธารณะ (Open Data Integrity and Transparency Assessment) ซึ่งเป็นข้อมูลที่พึงเปิดเผย จำนวน 21 ข้อ (จาก 26 ข้อ)
- เพื่อให้นักศึกษา ผู้รับบริการ ผู้มาติดต่อ หรือประชาชนเข้าถึงข้อมูลได้
- ประกอบด้วย ข้อมูลพื้นฐาน การบริหารงาน การจัดซื้อจัดจ้าง การบริหารทรัพยากรบุคคล และการส่งเสริมความโปร่งใส

แนวทางการดำเนินการ

1. ส่วนงานนำข้อมูลมาแสดงไว้ที่หน้าแรกของเว็บไซต์หลัก และสามารถเชื่อมโยงไปยังข้อมูลที่กำหนดได้
2. ยกระดับคุณภาพข้อมูล เน้นการเปิดเผยข้อมูลในรูปแบบ Machine Readable เช่น .pdf, .xls หรือ .csv ตามแนวทาง GDC 3.0
3. ต้องรักษาเว็บไซต์ให้สามารถเข้าถึงได้ตลอดเวลา หากเกิดเหตุขัดข้อง ต้องแก้ไขให้ใช้งานได้ภายใน 5 วัน

☐ ขอความร่วมมือรายงานการเปิดข้อมูลให้มหาวิทยาลัยทราบ ภายในวันที่ 30 พฤษภาคม 2569

OIT ๐1 – ๐3 : ข้อมูลพื้นฐาน

ชื่อ	รายการ	รายละเอียด
01	โครงสร้าง หน้าที่และอำนาจ	แผนผังโครงสร้างการแบ่งส่วนราชการ พร้อมตำแหน่งสำคัญและการแบ่งส่วนงานภายใน (สำนัก กอง ศูนย์ ฝ่าย ส่วน กลุ่ม) + ข้อมูลหน้าที่และอำนาจของหน่วยงาน
02	ข้อมูลผู้บริหาร	ผู้บริหารสูงสุด + รองผู้บริหารสูงสุด พร้อมรูปถ่าย ชื่อ-นามสกุล ตำแหน่ง หน่วยงานในกำกับ ช่องทางการติดต่อโดยตรง (โทรศัพท์ หรืออีเมล)
03	ข้อมูลการติดต่อและช่องทางการสอบถาม	ที่อยู่ โทรศัพท์ อีเมลกลาง (ตามระเบียบฯ ข้อ 89/1) แผนที่ Google Map พร้อมปกหมุด + ช่องทางสอบถามแบบสองทาง (Q&A) เช่น Messenger, Chatbot, Line OA, Web board (ไม่รวม E-mail)

OIT ๐4 – ๐7 : แผนงานและผลการดำเนินงาน

ข้อ	รายการ	รายละเอียด
04	ข่าวประชาสัมพันธ์	ข่าวการดำเนินงานตามภารกิจหลัก + ข่าวการพัฒนางานองค์กรด้านคุณธรรม จริยธรรม หรือธรรมาภิบาล ปีงบประมาณ พ.ศ. 2569
05	แผนยุทธศาสตร์หรือแผนพัฒนาหน่วยงาน	แผนระยะ >1 ปีงบประมาณ ประกอบด้วย (1) ยุทธศาสตร์/กลยุทธ์/แนวทาง (2) เป้าหมาย (3) ตัวชี้วัด ครอบคลุมปีงบประมาณ พ.ศ. 2569
06	แผนและความก้าวหน้าในการดำเนินงานและการใช้งบประมาณ ปี 69	แผนดำเนินงาน (โครงการ งบประมาณ ระยะเวลา) + ความก้าวหน้าไตรมาส 1-2 (ผลดำเนินงาน ผลการใช้จ่าย)
07	รายงานผลการดำเนินงาน ปี 68	ผลดำเนินงาน งบประมาณที่ได้รับจัดสรร ผลการใช้จ่าย ระยะเวลา (กรณีไม่มีการใช้จ่าย ให้แสดงให้เห็นชัดเจน)

OIT ๐8 – ๐10 : การบริการและคู่มือ

ข้อ	รายการ	รายละเอียด
๐8	คู่มือหรือแนวทางปฏิบัติ งานของเจ้าหน้าที่	อย่างน้อย 3 งาน พร้อม (1) ชื่องาน (2) ขั้นตอน (3) ระยะเวลา (4) กฎหมายที่เกี่ยวข้อง
๐9	คู่มือหรือแนวทางการ ขอรับบริการสำหรับผู้รับ บริการ	อย่างน้อย 3 งาน พร้อม (1) ชื่องาน (2) ขั้นตอน (3) ระยะเวลา (4) ช่องทาง (5) ค่าธรรมเนียม (6) เอกสารประกอบ
๐10	ระบบการให้บริการผ่าน ช่องทางออนไลน์ (E- Service)	ระบบ End-to-End Digital + วิธีใช้งาน + สถิติการให้บริการปี 68 (รายเดือน/ไตรมาส) หมายเหตุ ห้ามใช้ Q&A ทดแทน

OIT ๐11 – ๐12 : การจัดซื้อจัดจ้าง

ข้อ	รายการ	รายละเอียด
011	สรุปผลการจัดซื้อจัดจ้างรายเดือน ปี 69 (แบบ สขร.1)	ข้อมูลครบถ้วนตามแบบ สขร.1 (ไตรมาส 1-2) ในรูปแบบ .pdf และ .xls หรือ .csv หมายเหตุ กรณีไม่มีจัดซื้อจัดจ้างในเดือนใด ให้ระบุชัดเจน
012	รายงานสรุปผลการจัดซื้อจัดจ้าง ปี 68	ภาพรวม (จำนวนโครงการ งบประมาณ ปัญหา/อุปสรรค ข้อเสนอแนะ) + รายเดือนแบบ สขร.1 ในรูปแบบ .pdf และ .xls หรือ .csv

OIT ๐13 – ๐14 : การบริหารทรัพยากรบุคคล

ข้อ	รายการ	รายละเอียด
013	หลักเกณฑ์และแผนการบริหารและพัฒนาทรัพยากรบุคคล ปี 69	หลักเกณฑ์ (สรรหา คัดเลือก บรรจุ แต่งตั้ง ย้าย โอน เลื่อน ประเมินผล) + แผนการบริหารและพัฒนาทรัพยากรบุคคล พร้อมกิจกรรม งบประมาณ ระยะเวลา
014	รายงานผลการบริหารและพัฒนาทรัพยากรบุคคล ปี 68	ผลการบริหารและพัฒนาทรัพยากรบุคคล + สถิติกรอบอัตรากำลัง ณ วันที่ 30 กันยายน 2568

OIT ๐15 – ๐18 : จริยธรรมและการร้องเรียน

ข้อ	รายการ	รายละเอียด
015	ประมวลจริยธรรมและการขับเคลื่อนจริยธรรม	ประมวลจริยธรรม + แนวปฏิบัติ Dos & Don'ts + ผลการฝึกอบรม/กิจกรรมส่งเสริมจริยธรรม ปี 69
016	แนวปฏิบัติการจัดการเรื่องร้องเรียนการทุจริตและประพฤติมิชอบ	คู่มือพร้อมข้อมูลผู้ร้องควรรู้ ช่องทาง ขั้นตอน ส่วนงาน ระยะเวลา
017	ช่องทางแจ้งเรื่องร้องเรียนการทุจริตและประพฤติมิชอบ	ช่องทางออนไลน์เฉพาะ (เชื่อมโยงจากหน้าแรก) + ช่องทาง ป.ป.ช. และ ป.ป.ท.
018	ข้อมูลสถิติเรื่องร้องเรียนฯ ปี 68	จำนวนเรื่องแยกประเภท อยู่ระหว่างดำเนินการ ดำเนินการแล้วเสร็จ รวบรวมรายเดือน ในรูปแบบ .pdf และ .xls หรือ .csv

OIT ๐20 – ๐22 : นโยบายและความเสี่ยง

การขับเคลื่อนนโยบาย No Gift Policy การประเมินความเสี่ยงการทุจริต และรายงานผลการดำเนินการตามแผนบริหารจัดการความเสี่ยงการทุจริตตามแนวทางการประเมินคุณธรรมและความโปร่งใสในการดำเนินงานของหน่วยงานภาครัฐ

ข้อ	รายการ	รายละเอียด
020	การขับเคลื่อนนโยบาย No Gift Policy	ประกาศเจตนารมณ์ No Gift Policy ภาษาไทยและอังกฤษ + ผลการดำเนินงานด้านการเสริมสร้างความรู้ความเข้าใจ ปี 69
021	การประเมินความเสี่ยงการทุจริต ปี 69	อย่างน้อย 1 ด้าน (อนุวัติ/อนุญาต, อำนาจหน้าที่, งบประมาณ) พร้อมกระบวนการประเมินครบถ้วน (คัดเลือกกระบวนการ กำหนดประเด็น เกลยที่ ระดับความเสี่ยง มาตรการควบคุม)
022	รายงานผลการดำเนินการตามแผนบริหารจัดการความเสี่ยงการทุจริต ปี 68	ประเด็นความเสี่ยง ระดับความเสี่ยง วิธีการบริหารจัดการ ผลการดำเนินการ

แนวทางที่ 2 IIT : การส่งเสริมการรับรู้ของผู้มีส่วนได้ส่วนเสียภายใน

หลักการ

เพื่อให้บุคลากรในสังกัดเกิดความรู้ ความเข้าใจเกี่ยวกับคุณธรรมและความโปร่งใส ตามแบบวัด IIT

แนวทางการดำเนินการ

1. กำหนดนโยบาย แนวทาง กลไกกำกับดูแลให้บุคลากรปฏิบัติหน้าที่อย่างมีจิตสำนึกที่ดี ซื่อสัตย์สุจริต และมีความรับผิดชอบ
2. เสริมสร้างความรู้ความเข้าใจตามแบบวัด IIT ผ่านสื่อออฟไลน์ ออนไลน์ หรือจัดกิจกรรม โครงการ
3. ให้ความร่วมมือเกี่ยวกับการเก็บข้อมูลจากสำนักงาน ป.ป.ช. (กรณีมหาวิทยาลัยเข้ารับการประเมิน ITA)

ครอบคลุม 5 ตัวชี้วัดสำคัญ

01

การปฏิบัติหน้าที่

(i1 - i4)

02

การใช้จ่ายงบประมาณและการจัดซื้อจัดจ้าง

(i5 - i9)

03

การใช้อำนาจในการบริหารงานบุคคล

(i10 - i12)

04

การใช้ทรัพย์สินของราชการ

(i13 - i16)

05

การแก้ไขปัญหาการทุจริต

(i17 - i20)

IIT : ตัวชี้วัดสำคัญ (รายละเอียด)

1 การปฏิบัติหน้าที่

i1 การรับรู้การเรียกรับสินบน / i2 ประสบการณ์พบเห็นการเรียกรับสินบน / i3 การรับรู้การให้/รับของขวัญ / i4 ประสบการณ์พบเห็นการให้/รับของขวัญ

2

การใช้จ่ายงบประมาณและการจัดซื้อจัดจ้าง

i5 การรับรู้การใช้งบประมาณเอื้อพวกพ้อง / i6 ประสบการณ์พบการใช้งบประมาณเอื้อพวกพ้อง / i7 ประสบการณ์การเบิกจ่ายเป็นเท็จ / i8 การรับรู้ผลประโยชน์แอบแฝงจากการจัดซื้อจัดจ้าง / i9 การรับรู้การจัดซื้อเร่งด่วนที่ไม่จำเป็น

3

การใช้อำนาจในการบริหารงานบุคคล

i10 การรับรู้ผู้บังคับบัญชาใช้อำนาจสั่งการให้ทุจริต / i11 การรับรู้การแต่งตั้งระบบอุปถัมภ์ / i12 ประสบการณ์ถูกใช้อำนาจอย่างไม่เป็นธรรม

4

การใช้ทรัพย์สินของราชการ

i13 การมีคู่มือการใช้ทรัพย์สิน / i14 ความคิดเห็นต่อการขอยืม-คืน / i15 ความคิดเห็นต่อความรัดกุม / i16 ประสบการณ์นำทรัพย์สินไปใช้ส่วนตัว

5

การแก้ไขปัญหาการทุจริต

i17 ผู้บริหารให้ความสำคัญ / i18 มาตรการป้องกันได้จริง / i19 ความกล้าร้องเรียน / i20 ความเชื่อมั่นในกระบวนการจัดการ



แนวทางที่ 3 EIT : การส่งเสริมการรับรู้ของผู้มีส่วนได้ส่วนเสียภายนอก

หลักการ

เพื่อให้นักศึกษา ผู้รับบริการ ผู้มาติดต่อ หรือประชาชนเกิดความเชื่อมั่นและพึงพอใจในการรับบริการ ตามแบบวัด EIT

แนวทางการดำเนินการ

1. กำหนดนโยบาย แนวทาง กลไกกำกับดูแลให้บุคลากรรักษาคุณภาพการดำเนินงาน
2. เสริมสร้างความรู้ความเข้าใจตามแบบวัด EIT ผ่านสื่อออฟไลน์ ออนไลน์ หรือจัดกิจกรรมโครงการ
3. ให้ความร่วมมือเกี่ยวกับการเก็บข้อมูลจากสำนักงาน ป.ป.ช. (กรณีมหาวิทยาลัยเข้ารับการประเมิน ITA)

ครอบคลุม 2 ตัวชี้วัดสำคัญ



ความสุจริตในการดำเนินงาน

(e1 - e3)



ความเสี่ยงในการติดต่อหรือรับบริการ

(e4 - e7)

EIT : ตัวชี้วัดสำคัญ (รายละเอียด)

1

ความสุจริตในการดำเนินงาน

e1 การรับรู้การเรียกรับสินบน / e2 ประสบการณ์พบเห็นการเรียกรับสินบน (ระบุส่วนงาน/ชื่องาน) / e3 การรับรู้การใช้จ่ายงบประมาณที่มีผลประโยชน์ทับซ้อนหรือแอบแฝง

2

ความเสี่ยงในการติดต่อหรือรับบริการ

e4 โอกาสถูกเรียกรับสินบนหรือพบการทุจริต / e5 โอกาสได้รับการบริการดีขึ้นหากให้ของขวัญ / e6 โอกาสสำเร็จลุล่วงง่ายขึ้นหากมีเส้นสาย / e7 ความซื่อสัตย์สุจริตเป็นที่ประจักษ์

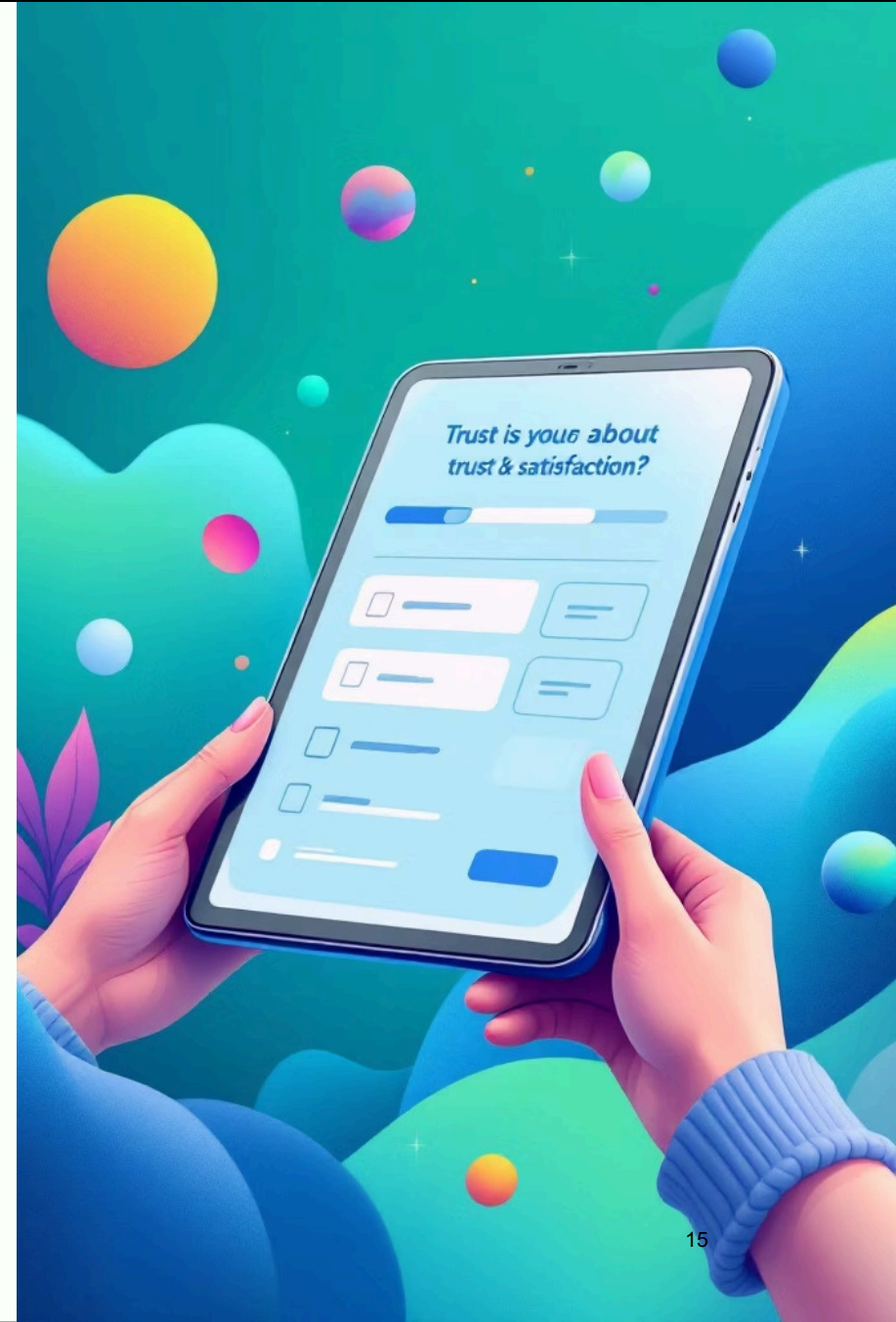


การประเมิน EIT ปีงบประมาณ พ.ศ. 2569

การประเมิน EIT ในปี 2569 นี้ จะให้ความสำคัญกับ "ทัศนคติและความคาดหวัง" ของประชาชนต่อความเสี่ยงในการทุจริต

โดยเฉพาะเรื่องการ "จ่าย" หรือการมี "เส้นสาย"

เพื่อยกระดับความเชื่อมั่นให้เป็นที่ประจักษ์แก่สาธารณชน





การรายงานและช่องทางข้อมูล

แบบรายงานการเปิดเผยข้อมูลสาธารณะ (OIT)

ขอความร่วมมือรายงานภายในวันที่ **30 พฤษภาคม 2569**

ศึกษาข้อมูลเพิ่มเติมได้ที่

- คู่มือ ITA 2569 <https://itas.nacc.go.th/>
- ศึกษาข้อมูลเพิ่มเติมด้านธรรมาภิบาลของมหาวิทยาลัยมหิดล www.governance.mahidol.ac.th

กองกฎหมาย มหาวิทยาลัยมหิดล

Thank YOU

