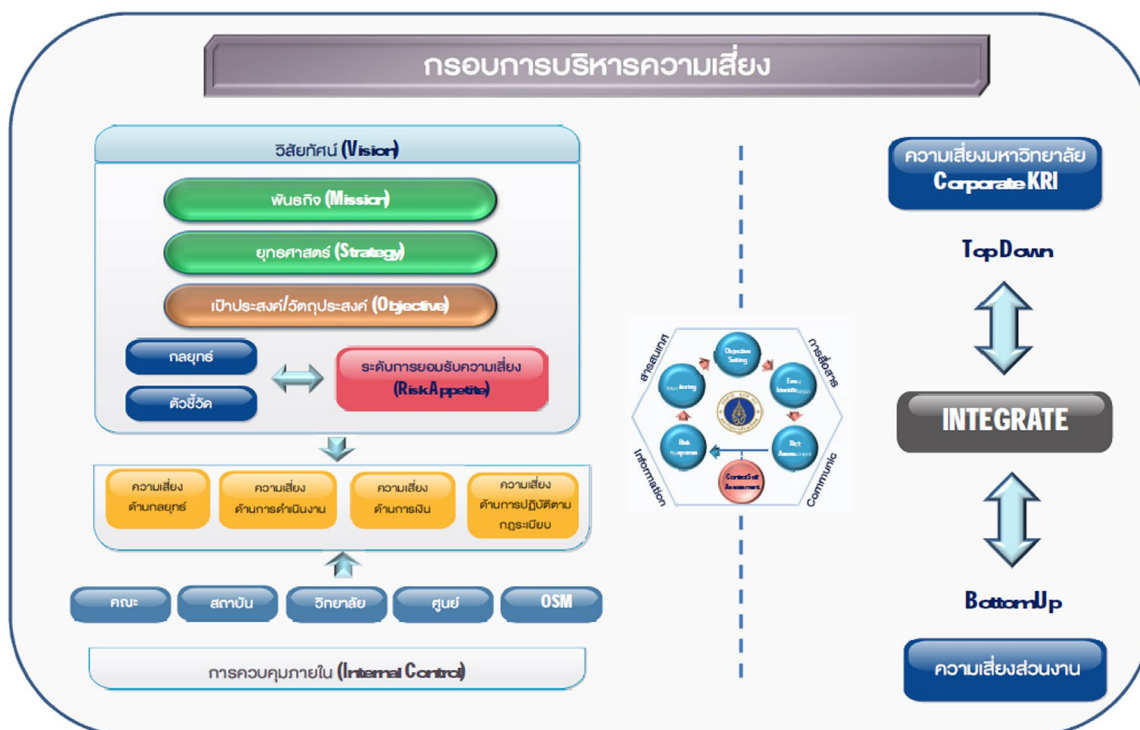




การบริหารจัดการความเสี่ยง คณะ ICT มหาวิทยาลัยมหิดล

มหาวิทยาลัยมหิดล กำหนดให้ทุกส่วนงาน ดำเนินการด้านการบริหารจัดการความเสี่ยง ตามกรอบแนวคิด COSO-Enterprise Risk Management 2014 และ 2017 โดยกำหนดให้ส่วนงาน วิเคราะห์และประเมินเหตุการณ์ความเสี่ยงที่อาจจะเกิดขึ้น รวมถึงเหตุการณ์ความเสี่ยงที่อาจจะเกิดจากการทุจริต (Fraud) หรือการขัดกันระหว่างผลประโยชน์ส่วนตนกับผลประโยชน์ส่วนรวม (Conflict of Interest) ตามแนวทางของการประเมินคุณธรรมและความโปร่งใสในการดำเนินงานของหน่วยงานภาครัฐ (ITA) ประจำปีงบประมาณ พ.ศ. 2562 หรือเหตุการณ์ความเสี่ยงที่ต้องดำเนินการต่อเนื่องในปีที่ผ่านมา เพื่อวางแผนบริหารจัดการความเสี่ยงให้อยู่ในระดับที่ยอมรับได้



ภาพที่ 1 : กรอบการบริหารความเสี่ยง มหาวิทยาลัยมหิดล

เพื่อให้การบริหารจัดการความเสี่ยงของทุกส่วนงาน /หน่วยงาน เป็นไปในทิศทางเดียวกันทั่วทั้งมหาวิทยาลัย จึงกำหนดแนวทางการจัดทำรายงานการวิเคราะห์และประเมินความเสี่ยง ประจำปีงบประมาณ ๒๕๖๕ ดังนี้

1. พิจารณาวิเคราะห์และประเมินความเสี่ยงจากพันธกิจหลัก และพันธกิจสนับสนุนของส่วนงาน / หน่วยงาน ที่สอดคล้องกับยุทธศาสตร์ โดยคำนึงถึงการเปลี่ยนแปลงของสภาพแวดล้อมภายนอก และสภาพแวดล้อมภายในร่วมด้วย

พันธกิจหลัก และพันธกิจสนับสนุน ที่ควรวิเคราะห์และประเมินความเสี่ยงให้ครอบคลุม มีดังนี้

- ด้านการวิจัย
- ด้านการศึกษา
- ด้านการบริการวิชาการ
- ด้านการเงินการคลัง
- ด้านทรัพยากรบุคคล
- ด้านเทคโนโลยีสารสนเทศ
- ด้านกายภาพและสิ่งแวดล้อม
- ด้านธรรมาภิบาล
- ด้านภาพลักษณ์องค์กร
- ด้านสาธารณภัย/ภาวะวิกฤต

2. ให้นำเหตุการณ์ความเสี่ยงที่อยู่ระหว่างการบริหารจัดการความเสี่ยงในปีงบประมาณก่อนหน้า ซึ่งสามารถประเมินแนวโน้ม โดยใช้การประมาณการผลการบริหารจัดการความเสี่ยงในช่วง 9 เดือนที่ผ่านมา สำหรับเหตุการณ์ที่ต้องนำมาดำเนินการต่อเนื่อง มาประกอบการวิเคราะห์และประเมินความเสี่ยง ร่วมกับความเสี่ยงโดยคำนึงถึงประเด็นจากเหตุการณ์ความเสี่ยงมหาวิทยาลัย

4. ให้ทุกส่วนงาน /หน่วยงาน วิเคราะห์และประเมินความเสี่ยงให้ครอบคลุมทั้ง 4 ประเภทความเสี่ยง ประกอบด้วย ด้านกลยุทธ์ (Strategic Risk) ด้านการดำเนินงาน (Operational Risk) ด้านการเงิน (Financial Risk) และด้านการปฏิบัติตามกฎระเบียบ (Compliance Risk)

5. ให้วิเคราะห์และประเมินความเสี่ยงของการดำเนินงานที่อาจก่อให้เกิดการทุจริต (Fraud) หรือก่อให้เกิดการขัดกันระหว่างผลประโยชน์ส่วนตนกับผลประโยชน์ส่วนรวม (Conflict of Interest) ตามแนวทางการประเมินคุณธรรมและความโปร่งใสในการดำเนินงานของหน่วยงานภาครัฐ (ITA) ตัวชี้วัดที่ 10 เรื่อง การป้องกันการทุจริต ตัวชี้วัดย่อยที่ 10.1 การดำเนินการเพื่อป้องกันการทุจริต

การประเมินระดับความเสี่ยงให้ส่วนงาน/หน่วยงาน ใช้เกณฑ์ที่มหาวิทยาลัยกำหนด คือ

ระดับคะแนน	ระดับการเกิดความเสี่ยง	โอกาสในการเกิด
5	สูงมาก	โอกาสเกิดมากกว่า 99% หรือ เกิดบ่อย หรือ อาจเกิดขึ้นได้ภายในรอบวันถึงสัปดาห์
4	สูง	โอกาสเกิดมากกว่า 50% หรือ อาจเกิดขึ้นได้ง่าย หรือ อาจเกิดขึ้นได้ภายในรอบสัปดาห์ถึงรอบเดือน
3	ปานกลาง	โอกาสเกิดมากกว่า 10% หรือ อาจเกิดขึ้นได้เพราะเคยเกิดขึ้นแล้ว หรือ อาจเกิดขึ้นได้ภายในรอบปี
2	น้อย	โอกาสเกิดมากกว่า 1% หรือ อาจเกิดขึ้นได้แต่ยังไม่เคยเกิดขึ้น หรือ อาจเกิดขึ้นได้ภายในรอบหลายปี
1	น้อยมาก	โอกาสเกิดน้อยกว่า 1% หรือ เป็นไปได้แต่เฉพาะในกรณีฉุกเฉิน หรือ เกิดขึ้นได้ยากแม้ในอนาคตในระยะยาว

ภาพที่ 2 : เกณฑ์การประเมินโอกาสเกิด (Likelihood)

ระดับความเสี่ยง	แนวทางการจัดการ
สูงมาก (แดง)	ลดความเสี่ยงหรือหลีกเลี่ยงความเสี่ยงหรือร่วมจัดการความเสี่ยง
สูง (ส้ม)	ร่วมจัดการความเสี่ยงหรือการลดความเสี่ยง
ปานกลาง (เหลือง)	ยอมรับความเสี่ยงหรือลดความเสี่ยง
ต่ำ (เขียว)	ยอมรับความเสี่ยง

ภาพที่ 3 : ตารางแนวทางการบริหารจัดการความเสี่ยง

ระดับผลกระทบ (Impact)	5	1X5	2X5	3X5	4X5	5X5
	4	1X4	2X4	3X4	4X4	5X4
	3	1X3	2X3	3X3	4X3	5X3
	2	1X2	2X2	3X2	4X2	5X2
	1	1X1	2X1	3X1	4X1	5X1
		1	2	3	4	5
		ระดับโอกาสเกิด (Likelihood)				

ภาพที่ 4 : ตารางแสดงระดับความเสี่ยง

เกณฑ์การวัดผลกระทบ (Impact) 4 ด้าน

ระดับคะแนน	ระดับความรุนแรง	1. ด้านประสิทธิผล		2. ด้านมูลค่าความเสียหายทางการเงิน	3. ด้านชื่อเสียงและภาพลักษณ์องค์กร					4. ด้านความปลอดภัย
		การดำเนินงานไม่เป็นไปตามเป้าหมาย	ระยะเวลาการหยุดชะงักของระบบเทคโนโลยีสารสนเทศ (Duration of Unplanned Downtime)	มูลค่าความเสียหายทางการเงิน	มีผลกระทบต่อ	ถูกฟ้องร้อง / ร้องเรียน	การนำเสนอข่าว	ความพึงพอใจของผู้รับบริการ		การได้รับอันตรายจากการปฏิบัติงาน
5	สูงมาก	ไม่เป็นไปตามเป้าหมาย > 40 %	> 24 ชั่วโมง	> 5% ของรายได้ที่ได้รับในปีที่ผ่านมา	มหาวิทยาลัย	คดีชั้นศาลและถูกตัดสินว่าผิด	พาดหัวข่าวทางสถานีโทรทัศน์ / หนังสือพิมพ์ / สื่อสังคมออนไลน์	ระดับความพึงพอใจ ≤ 65%	ระดับความไม่พึงพอใจ > 20%	อันตรายถึงชีวิต
4	สูง	ไม่เป็นไปตามเป้าหมาย > 30-40 %	> 12-24 ชั่วโมง	> 3-5 % ของรายได้ที่ได้รับในปีที่ผ่านมา	หลายส่วนงาน	คดีอยู่ในชั้นศาล	กรอบข่าวทางสถานีโทรทัศน์ / หนังสือพิมพ์ / สื่อสังคมออนไลน์	ระดับความพึงพอใจ 66 - 70%	ระดับความไม่พึงพอใจ 16 - 20%	บาดเจ็บสาหัสและรักษาไม่หาย
3	ปานกลาง	ไม่เป็นไปตามเป้าหมาย > 20-30 %	> 3-12 ชั่วโมง	> 1-3 % ของรายได้ที่ได้รับในปีที่ผ่านมา	เฉพาะภายในส่วนงาน	ออกสื่อ	ข่าวระหว่างส่วนงาน / เว็บไซต์	ระดับความพึงพอใจ 71 - 75%	ระดับความไม่พึงพอใจ 11 - 15%	บาดเจ็บต้องรักษาและรักษาหาย
2	น้อย	ไม่เป็นไปตามเป้าหมาย > 10-20 %	> 1-3 ชั่วโมง	> 0.5-1 % ของรายได้ที่ได้รับในปีที่ผ่านมา	เฉพาะหน่วยงานภายในส่วนงาน	ภายในมหาวิทยาลัย	ข่าวภายในส่วนงานเว็บไซต์	ระดับความพึงพอใจ 76 - 80%	ระดับความไม่พึงพอใจ 6 - 10%	บาดเจ็บเล็กน้อย / มีผลต่อสุขภาพ
1	น้อยมาก	ไม่เป็นไปตามเป้าหมาย ≤ 10 %	≤ 1 ชั่วโมง	≤ 0.5 % ของรายได้ที่ได้รับในปีที่ผ่านมา	เฉพาะบุคคล	ภายในส่วนงาน	ข่าวภายในหน่วยงาน	พึงพอใจ > 80%	ระดับความไม่พึงพอใจ ≤ 5%	เดือดร้อน ไร้ค่าสูญเสียเวลา / ไม่มีผลกระทบ

ภาพที่ 5 : เกณฑ์การวัดผลกระทบ (Impact) 4 ด้าน